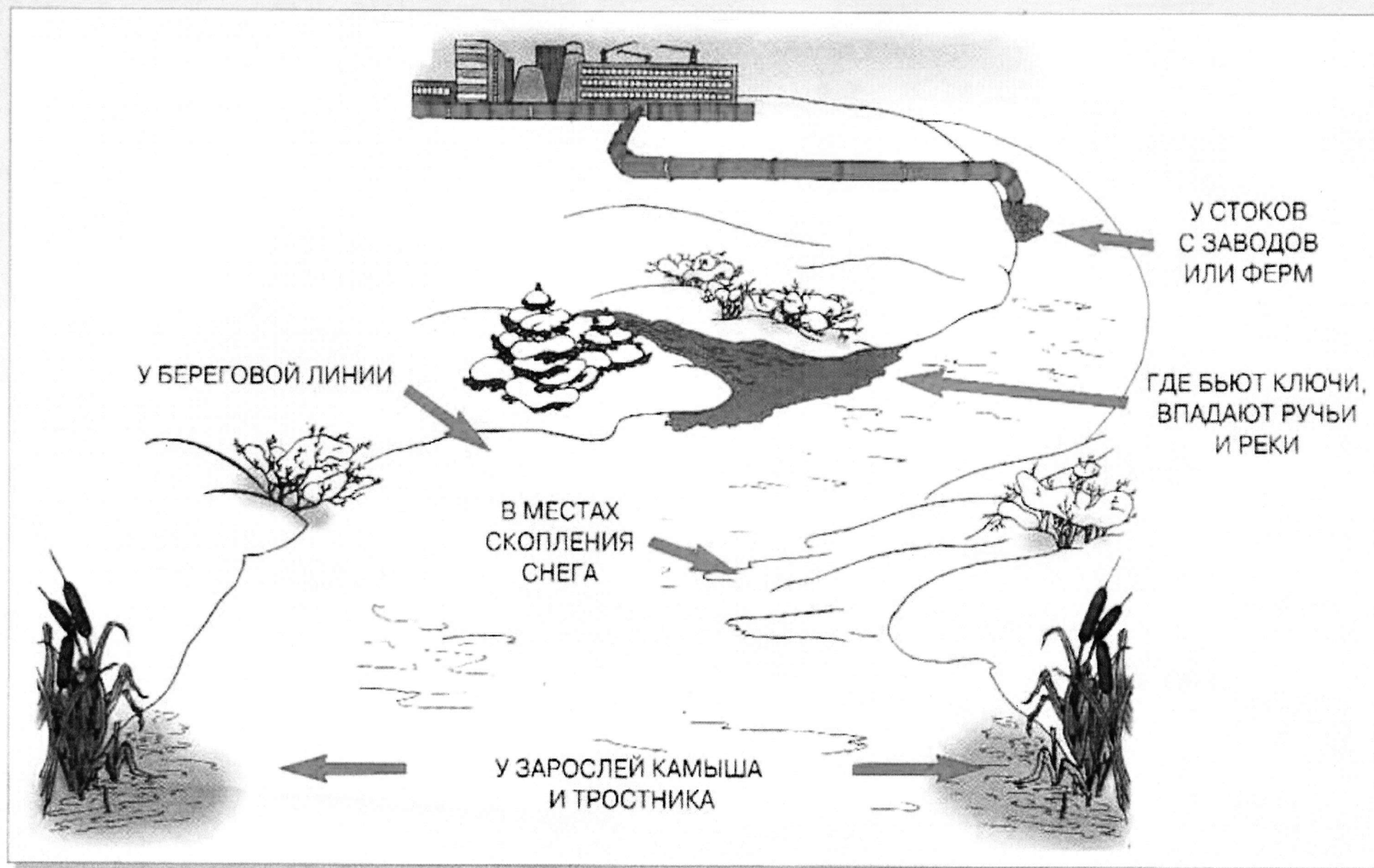




ОПАСНЫЕ МЕСТА У ВОДОЕМОВ!

ГИМС МЧС России ПРЕДУПРЕЖДАЕТ: Пренебрежение Правилами охраны жизни людей на водных объектах ОПАСНО для Вашей жизни





ПРАВИЛА ПЕРЕХОДА ПО ЛЬДУ ВОДОЕМОВ

ГИМС МЧС России ПРЕДУПРЕЖДАЕТ:

Прибрежение Правилами охраны жизни людей
на водных объектах **ОПАСНО** для Вашей жизни

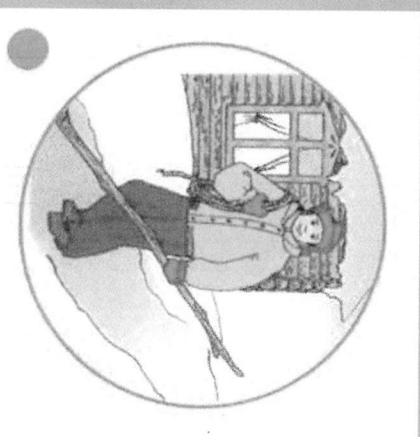
Каждый год десятки людей погибают под толщей льда. Выход на лед водоема всегда опасен. В любом случае решающим фактором, обеспечивающим безопасность, является умение прогнозировать экстремальные ситуации. Поэтому выходя на лед, нужно быть готовым к любым неожиданностям.



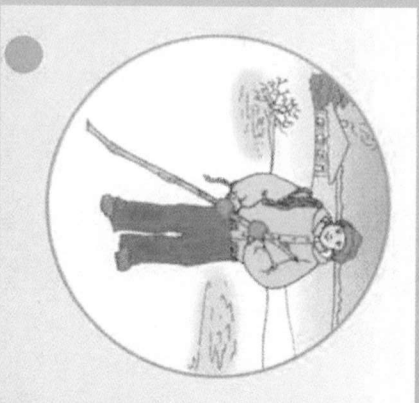
Переходить водоем по льду только при хорошей видимости



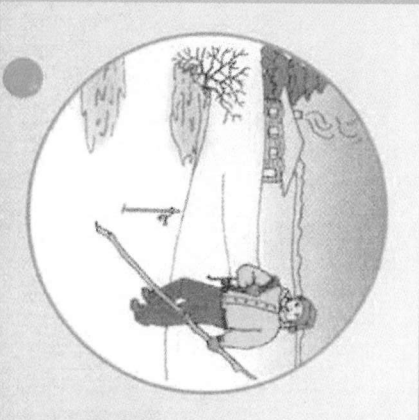
Идя на лыжах, расстегнуть крепления, снять с рук ремни палок



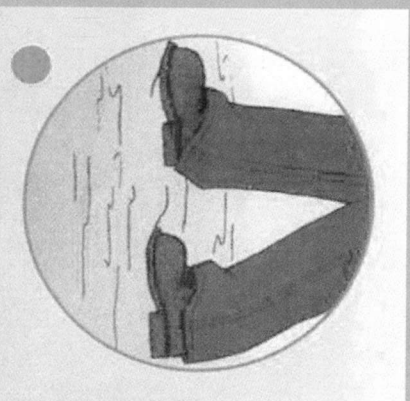
Взять длинную палку, веревку не менее 5 метров



Спускаться там, где нет промоины или вмерзших в лед кустов



Идти осторожно, проверяя перед собой лед



Не отрывать перед собой подошвы ото льда

Если вам необходимо преодолеть опасный участок замерзшего водоема - делайте это в присутствии страхующего. Двигаться по тонкому льду нужно скользющим шагом. Особенно осторожно следуют быть после снегопада. Под снегом не будут видны трещины, полыньи и проруби, а лед под снежными заносами всегда намного тоньше. В таких случаях следует передвигаться, держа в руках шест или длинную палку, проверяя им прочность льда перед собой.

В случае провала под лед длинная палка или шест помогут вам выбраться из полыньи. Приближаясь к опасному участку на лыжах, снимите рюкзак с одного плеча, расстегните лыжные крепления, палки возьмите в одну руку. В случае необходимости вы сможете быстро освободиться от груза и лыж, а с помощью палок легче выбраться из полыньи, если вы туда угодили. Не поддавайтесь панике, почти 90% людей выбрались из подобных ситуаций.

ПАМЯТКА КАК ДЕЙСТВОВАТЬ ПРИ НАВОДНЕНИИ

Факторы опасности наводнений и паводков: разрушение домов и зданий, мостов; размыв железнодорожных и автомобильных дорог; аварии на инженерных сетях; уничтожение посевов; жертвы среди населения и гибель животных.

Вследствие наводнения, паводка начинается проседание домов и земли, возникают сдвиги и обвалы.

В период наводнений и паводков радиотрансляционная сеть в квартирах и на рабочих местах должна действовать круглосуточно, так как население оповещается заблаговременно. Ознакомьтесь с сигналами оповещения, мерами и правилами эвакуации, подготовьтесь к ней заранее.

ДЕЙСТВОВАТЬ ВО ВРЕМЯ ПАВОДКА, НАВОДНЕНИЯ

ДЕЙСТВИЯ В СЛУЧАЕ УГРОЗЫ ВОЗНИКНОВЕНИЯ НАВОДНЕНИЯ, ПАВОДКА:

1. Внимательно слушайте информацию о чрезвычайной ситуации и инструкции о порядке действий, не пользуйтесь без необходимости телефоном, чтобы он был свободным для связи с вами.
2. Сохраняйте спокойствие, предупредите соседей, окажите помощь инвалидам, детям и людям преклонного возраста.
3. Узнайте в местных органах государственной власти и местного самоуправления место сбора жителей для эвакуации и готовьтесь к ней.
4. Подготовьте документы, одежду, наиболее необходимые вещи, запас продуктов питания на несколько дней, медикаменты. Сложите всё в чемодан. Документы сохраняйте в водонепроницаемом пакете.
5. Разъедините, все потребители электрического тока от электросети, выключите газ.
6. Перенесите ценные вещи и продовольствие на верхние этажи или подымите на верхние полки.

ДЕЙСТВИЯ В ЗОНЕ ВНЕЗАПНОГО ЗАТОПЛЕНИЯ ВО ВРЕМЯ НАВОДНЕНИЯ, ПАВОДКА:

1. Сохраняйте спокойствие, не паникуйте.
2. Быстро соберите необходимые документы, ценности, лекарства, продукты и прочие необходимые вещи.
3. Окажите помощь детям, инвалидам и людям преклонного возраста. Они подлежат эвакуации в первую очередь.
4. По возможности немедленно оставьте зону затопления.
5. Перед выходом из дома отключите электро- и газоснабжение, погасите огонь в печах. Закройте окна и двери, если есть время – закройте окна и двери первого этажа досками (щитами).
6. Поднимитесь на верхние этажи. Если дом одноэтажный – займите чердачные помещения.
7. До прибытия помощи оставайтесь на верхних этажах, крышах, деревьях или других возвышениях, сигнализируйте спасателям, чтобы они имели возможность быстро Вас обнаружить.
8. Оказавшись в воде, снимите с себя тяжёлую одежду и обувь, отыщите вблизи предметы, которыми можно воспользоваться до получения помощи.
9. Не переполняйте спасательные средства (катера, лодки, плоты)

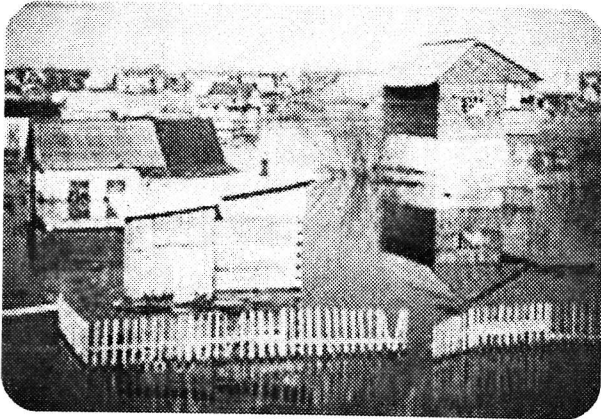
ЕСЛИ ВЫ В МАШИНЕ:

Избегайте езды по залитой дороге, - Вас может снести течением.

Если Вы оказались в зоне затопления, а машина сломалась, покиньте её и вызовите помощь.

ПАМЯТКА НАСЕЛЕНИЮ В ПЕРИОД ВЕСЕННЕГО ПАВОДКА

К СВЕДЕНИЮ НАСЕЛЕНИЯ: ЛЕД ВЕСНОЙ ОПАСЕН!



Приближается время весеннего паводка. Лед на водоемах становится рыхлым, "съедается" сверху солнцем, талой водой, а снизу подтачивается течением. Очень опасно по нему ходить: в любой момент может рассыпаться под ногами и сомкнуться над головой.

НЕОБХОДИМО ПОМНИТЬ:

- на весеннем льду легко провалиться;
- быстрее всего процесс распада льда происходит у берегов;
- весенний лед, покрытый снегом, быстро превращается в рыхлую массу.

Наибольшую опасность весенний паводок представляет для детей.

Оставаясь без присмотра родителей и старших, не зная мер безопасности, так как чувство опасности у ребенка слабее любопытства, играют они на обрывистом берегу, а иногда катаются на льдинах водоема. Такая беспечность порой кончается трагически. Весной нужно усилить контроль за местами игр детей.

РОДИТЕЛИ И ПЕДАГОГИ!

Не допускайте детей к водоемам без надзора взрослых, особенно во время ледохода; предупредите их об опасности нахождения на льду при вскрытии реки или озера. Расскажите детям о правилах поведения в период паводка, запрещайте им шалить у воды, пресекайте лихачество. Оторванная льдина, холодная вода, быстрое течение грозят гибелью. Помните, что в период паводка, даже при незначительном ледоходе, несчастные случаи чаще всего происходят с детьми. Разъясните детям меры предосторожности в период ледохода и весеннего паводка.

ШКОЛЬНИКИ! НЕ ВЫХОДИТЕ НА ЛЕД ВО ВРЕМЯ ВЕСЕННЕГО ПАВОДКА.

- Не стойте на обрывистых и подмытых берегах - они могут обвалиться.
- Когда вы наблюдаете за ледоходом с моста, набережной причала, нельзя перегибаться через перила и другие ограждения.
- Если вы оказались свидетелем несчастного случая на реке или озере, то не теряйтесь, не убегайте домой, а громко зовите на помощь, взрослые услышат и смогут выручить из беды.
- Будьте осторожны во время весеннего паводка и ледохода.
- Не подвергайте свою жизнь опасности!

В ПЕРИОД ВЕСЕННЕГО ПАВОДКА И ЛЕДОХОДА ЗАПРЕЩАЕТСЯ:

- выходить в весенний период на водоемы;
- переправляться через реку в период ледохода;
- подходить близко к реке в местах затора льда,
- стоять на обрывистом берегу, подвергающемуся разливу и обвалу;
- собираться на мостиках, плотинах и запрудах;
- приближаться к ледяным заторам, отталкивать льдины от берегов,
- измерять глубину реки или любого водоема,
- ходить по льдинам и кататься на них.

